

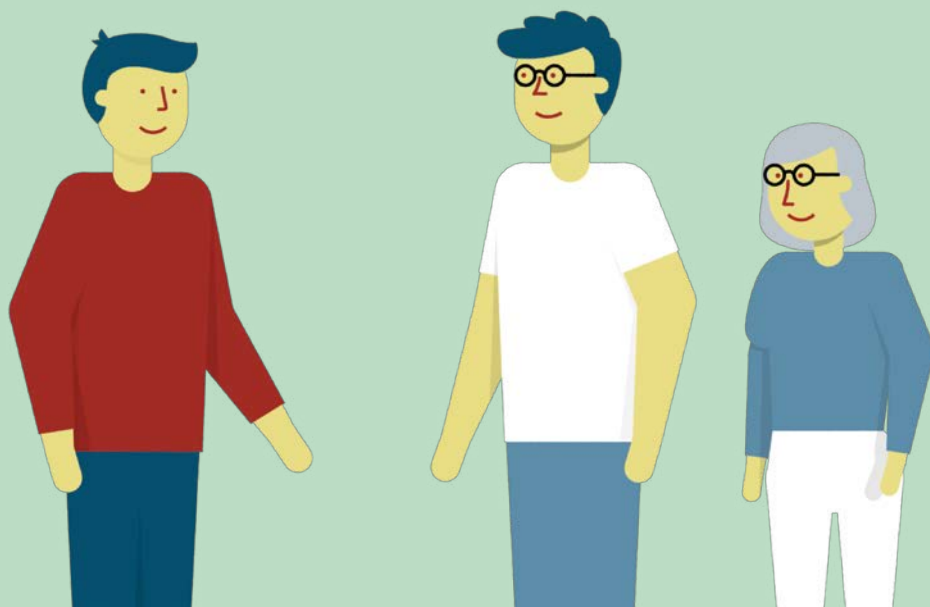


Socialstyrelsen

Til fagpersoner

Regler om brug af magt

over for voksne med betydelig og varigt nedsat psykisk funktionsevne



Viden til gavn

Publikationen er udgivet af

Socialstyrelsen
Edisonsvej 1
5000 Odense C
Tlf.: 72 42 37 00
E-mail: info@socialstyrelsen.dk
www.socialstyrelsen.dk

Illustrationer: gljnjsn.dk

Layout: 4PLUS4

Udgivelsesår: 2019

3. udgave, udgivet maj 2020

Download håndbogen på www.socialstyrelsen.dk
Der kan frit citeres fra rapporten med angivelse af kilde.

ISBN (elektronisk udgave): 978-87-93944-70-1

ISBN (trykt udgave): 978-87-93944-71-8

Denne håndbog er én ud af tre håndbøger om servicelovens regler om magtanvendelse og andre indgreb i selvbestemmelsesretten over for personer med betydelig og varigt nedsat psykisk funktionsevne.

Denne håndbog er rettet mod fagpersoner. Der er yderligere udgivet:

- **Til myndighedspersoner:** Regler om brug af magt over for voksne med betydelig og varigt nedsat psykisk funktionsevne
- **Til borgere og pårørende:** Regler om brug af magt over for voksne med betydelig og varigt nedsat psykisk funktionsevne

Der er desuden udgivet en film om magtanvendelse primært målrettet borgere, undervisningsmaterialet *Brug af magt – regler i praksis* primært målrettet fagpersoner samt *Regler om brug af magt – kort fortalt* til hhv. borgere og fagpersoner.

For en mere udtømmende gennemgang af lovgivningen på området og ordlyden af de vigtigste paragraffer henvises til håndbogen rettet mod myndighedspersoner.

Alle tre håndbøger er gratis og kan downloades på www.socialstyrelsen.dk/udgivelser

Indhold

Til fagpersoner	5
Magtanvendelse er den sidste udvej.....	5
Håndbogens opbygning	5
Den personlige frihed.....	6
Indgreb i selvbestemmelsesretten.....	7
Forebyg magtanvendelse	8
Retten til at bestemme selv og blive inddraget.....	8
Socialpædagogiske tiltag.....	9
Kompetenceudvikling og beredskab.....	10
Indsats efter magtanvendelse.....	11
Definition af magt.....	12
Samtykke.....	12
Reglerne om støtte og omsorg.....	13
§ 81 Formål med indsatsen.....	13
§ 82 Omsorgspligt.....	14
Jasmin.....	15
Reglerne om magtanvendelse.....	16
Centrale principper.....	16
Oversigt over reglerne.....	17
Kapitel 24	18
§ 123 Husorden	18
Bofællesskabet Soldalsvænge.....	19
§ 124 Formålet med magtanvendelsesreglerne.....	19
§ 124 a Målgruppe.....	20
§ 124 b Fysisk guidning.....	21
Christoffer.....	21
§ 124 c Afværgehjælp.....	22
§ 124 d Fastholdelse m.v.....	23
Martin.....	23
§ 125 Særlige døråbnere.....	24
Gunnar	24
§ 128 Stofseler	25
§ 128 a Rådet for Tryghedsskabende Velfærdsteknologi	25
§ 128 b Brug af tryghedsskabende velfærdsteknologi	26
§ 128 c Låsning og sikring af yderdøre og vinduer.....	27
Agnes	27
§§ 129 og 129 a Flytning uden samtykke	28

Kapitel 24 a	29
§ 136 a Kortvarig fastholdelse i personlig hygiejne-situationer	29
Kapitel 24 b	30
§ 136 c Kortvarig fastholdelse i personlig hygiejne-situationer	30
Jørgen	30
§ 136 d Fastholdelse m.v. ved meget grænseoverskridende eller meget konfliktskabende adfærd.....	31
Per	31
§ 136 e Tryghedsskabende velfærdsteknologi.....	32
§ 136 f Flytning uden samtykke.....	32
Straffelovens §§ 13 & 14 Nødværge og nødret	34
Oversigt over beslutning om magtanvendelse	35
Sagsbehandling og dokumentation.....	36
§ 135 a Registrering og indberetning.....	36
Klageadgang	38
Sagsforløb	40
Ved beslutning om magtanvendelse taget af leder og personale	40
Ved afgørelse om magtanvendelse truffet af kommunalbestyrelsen	41
§§ 135 a og 141 Pligt til at udarbejde handleplaner	42
Samlet oversigt over beslutningskompetence, indberetning og klagemuligheder	44
Anden relevant lovgivning	46
Arbejds miljøloven	46
Mere viden.....	47

Til fagpersoner

I arbejdet med voksne med betydelig og varigt nedsat psykisk funktionsevne er det afgørende at kende til servicelovens regler for magtanvendelse og andre indgreb i selvbestemmelsesretten. Et godt kendskab til magtanvendelsesreglerne styrker retssikkerheden for både borgere og personale.

Denne håndbog giver et overblik over regelsættet og viden om de enkelte regler. Håndbogen henvender sig til ledere og fagpersoner, der arbejder med voksne med betydelig og varigt nedsat psykisk funktionsevne.

Håndbogen kan bruges som opslagsværk, og siderne med beskrivelser af de enkelte regler er markeret med **grønt**. Reglerne præsenteres i den rækkefølge, som de er angivet i serviceloven.

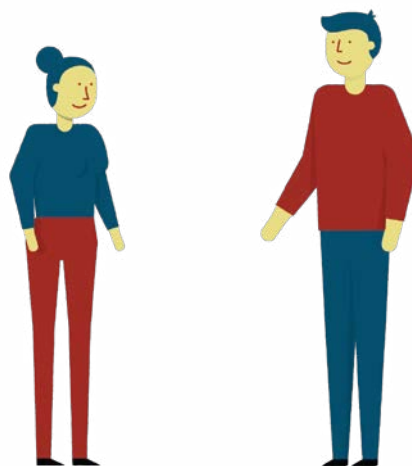
Magtanvendelse er den sidste udvej

Magtanvendelse er kun en mulighed, hvis det viser sig umuligt at løse situationen med en socialpædagogisk indsats og andre mindre indgribende indsatser. Magtanvendelse er altså undtagelsen. Understøttelse af den enkeltes muligheder og beskyttelse af den personlige frihed er dermed altid udgangspunktet og fundamentet for indsatsen.

Håndbogens opbygning

Håndbogen indledes med et afsnit om beskyttelse af den personlige frihed, og hvordan man kan forebygge magtanvendelse. Magt og samtykke defineres også, ligesom der gives en præsentation af omsorgspligten og formålet med støtten efter serviceloven.

Efter en beskrivelse af reglerne om magtanvendelse og andre indgreb i selvbestemmelsesretten samt straffelovens regler om nødret og nødværge er der indsat en oversigt. Her kan man hurtigt få et overblik



over, hvem der kan tage beslutning om indgriben i selvbestemmelsesretten.

Sidst i håndbogen bliver indberetning, klageregler og sagsbehandling beskrevet. Her er der også en oversigt med eksempler på, hvordan et sagsforløb kan se ud. Endeligt er der henvisninger til anden lovgivning, der grænser op til reglerne om magtanvendelse og andre indgreb i selvbestemmelsesretten.

Denne håndbog erstatter "Magtanvendelse i forhold til personer med betydelig og varigt nedsat psykisk funktionsevne. Til fagpersoner". Håndbogen er udarbejdet efter ændring af reglerne om magtanvendelse og andre indgreb i selvbestemmelsesretten med ikrafttræden den 1. januar 2020.

Socialstyrelsen udgiver samtidig med denne publikation en håndbog til myndighedspersoner og en håndbog til borgere og pårørende samt en kort animeret film til borgere. Håndbøgerne kan downloades på www.socialstyrelsen.dk. Der er desuden udarbejdet et undervisningsmateriale primært til fagpersoner i forbindelse med denne håndbog. Ligesom der er udgivet *Regler om brug af magt – kort fortalt* til henholdsvis borgere og fagpersoner.

God læselyst.

Den personlige frihed

Serviceovens regler om magtanvendelse og andre indgreb i selvbestemmelsesretten bygger på det enkelte menneskes ret til selv at bestemme – uanset om man har nedsat psykisk funktionsevne eller ej. Udgangspunktet er således beskyttelse af den personlige frihed. Lovmæssigt fremgår den personlige frihed af grundlovens § 71.

Grundloven

§ 71. Den personlige frihed er ukrænkelig. Ingen dansk statsborger kan på grund af sin politiske eller religiøse overbevisning eller sin afstamning underkastes nogen form for frihedsberøvelse.

Stk. 2. Frihedsberøvelse kan kun finde sted med hjemmel i loven.

(...)

Stk. 6. Udenfor strafferetsplejen, skal lovligheden af en frihedsberøvelse, der ikke er besluttet af en dømmende myndighed, og som ikke har hjemmel i lovgivningen om udlændinge, på begæring af den, der er berøvet sin frihed, eller den, der handler på hans vegne, forelægges de almindelige domstole eller anden dømmende myndighed til prøvelse. Nærmere regler herom fastsættes ved lov.

I Den Europæiske Menneskerettighedskonvention og FN's Handicapkonvention er beskyttelse af den personlige frihed centralt. Det slås fast, at enhver har ret til frihed og personlig sikkerhed, og at enhver, der berøves friheden ved anholdelse eller anden tilbageholdelse, har ret til at indbringe sagen for en domstol. Beskyttelse af den personlige frihed står også cen-

tralt i grundloven, og det fremgår af grundlovens § 71, at den personlige frihed er ukrænkelig.

Målgruppen for serviceovens regler om magtanvendelse er voksne med betydelig og varigt nedsat psykisk funktionsevne. Formålet med reglerne er både at begrænse omfanget af magt til det absolut nødvendige og at øge retssikkerheden for voksne med nedsat psykisk funktionsevne. Reglerne medvirker til at styrke retssikkerheden for både den enkelte borger og for det personale, der professionelt har med borgeren at gøre.

Voksne med betydelig og varigt nedsat psykisk funktionsevne har ret til selvbestemmelse, privatliv og personlig integritet. Indsatsen over for den enkelte skal understøtte dette.

I personalets håndtering af den enkelte borgers frihed og ret til selv at bestemme kan det være nødvendigt at afveje forskellige og ofte modstridende hensyn. Det kan være en svær balancegang, hvor personalet på den ene side skal respektere den enkeltes ret til selvbestemmelse, og på den anden side sørge for, at borgeren ikke skader sig selv eller omgivelserne, og i øvrigt yde en hjælp, der er afpasset den enkelte. En balancegang, som til stadighed kræver høj faglig etik, dialog og overvejelser.

I nogle situationer kan personalet være nødt til at gribe ind i retten til selv at bestemme af hensyn til borgerens værdighed, sociale tryghed eller af hensyn til andre. Fx kan det medføre tab af værdighed, hvis en borger med demens forlader boligen uden at være påklædt eller ikke vil i bad. Ligeledes kan én persons rettigheder betyde en indskrænkning i en anden persons rettigheder, fx hvis en borger på et botilbud går ind i en anden borgers lejlighed imod denne borgers vilje. Personalets afvejning af de forskellige hensyn skal altid ske ud fra en konkret vurdering af den enkelte situation og den enkelte borgers forhold.

Indgreb i selvbestemmelsesretten

Serviceoven beskriver en række situationer, hvor der kan tillades forskellige former for magtanvendelse og andre indgreb i selvbestemmelsesretten.

Som udgangspunkt kan borgeren til enhver tid takke nej til tilbud om hjælp. Reglerne om magtanvendelse er de undtagelser og tilfælde, hvor der kan tillades brug af magt over for borgeren. Det er udelukkende i de tilfælde, som er beskrevet i magtanvendelsesreglerne, at der må anvendes magt. Hjemlen (bemyndigelsen) til indgrebet findes i servicelovens kapitel 24, 24 a og 24 b.

Reglerne om magtanvendelse blev revideret i 2019 med i ikrafttrædelse 1. januar 2020. Formålet har været at sikre tydeligere regler om magtanvendelse. De reviderede regler skal give personalet bedre muligheder for at drage omsorg for voksne med betydelig og varigt nedsat funktionsevne samt nedsætte risikoen for omsorgssvigt og beskytte borgeren mod unødige indgreb i selvbestemmelsesretten.

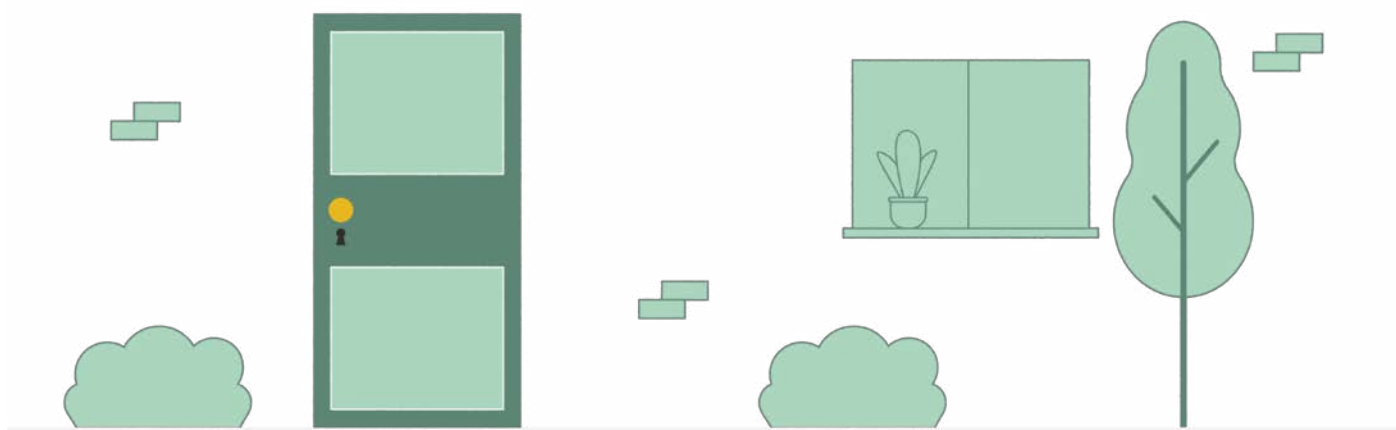
Revisionen af magtanvendelsesreglerne har blandt andet betydet, at magtanvendelsesreglerne er blevet opdelt i regler, der gælder hele målgruppen (kapitel 24) og regler, der gælder dele af målgruppen (kapitel 24 a og 24 b). Reglerne gælder således:

- Alle personer med betydelig og varigt nedsat psykisk funktionsevne (kapitel 24 i serviceloven).
- Personer med betydelig og varigt nedsat psykisk funktionsevne, som ikke er en konsekvens af demens el. lign. (kapitel 24 a i serviceloven).
- Personer med betydelig og varigt nedsat psykisk funktionsevne, som er en konsekvens af demens el. lign. (kapitel 24 b i serviceloven).

I servicelovens kapitler 24, 24 a og 24 b kan man se en udtømmende gennemgang af, hvilke former for indgreb i selvbestemmelsen der lovligt kan sættes i værk over for voksne med betydelig og varigt nedsat psykisk funktionsevne inden for det sociale område. Man kan også se, hvilke betingelser der skal være til stede, før indgrebet kan sættes i værk.

Nogle indgreb forudsætter en afgørelse fra kommunalbestyrelsen (eller Familieretshuset, hvis der er tale om flytning uden samtykke), mens de øvrige indgreb kan benyttes af lederen og medarbejderne uden en sådan afgørelse. Se oversigten på side 35.

Der er herudover muligheder for at foretage indgreb over for borgere, der er anbragt i et § 108-botilbud på baggrund af en strafferetlig afgørelse, jf. kapitel 24 d i serviceloven.



Forebyg magtanvendelse

At forebygge og begrænse magtanvendelse står centralt i reglerne om magtanvendelse. Det er et grundlæggende princip for magtanvendelse, at magt først kan anvendes, når det har vist sig umuligt at løse den pågældende situation på anden vis. I den personlige omsorg, pleje og socialpædagogiske bistand skal det altid tilstræbes at forebygge og begrænse magtanvendelse.

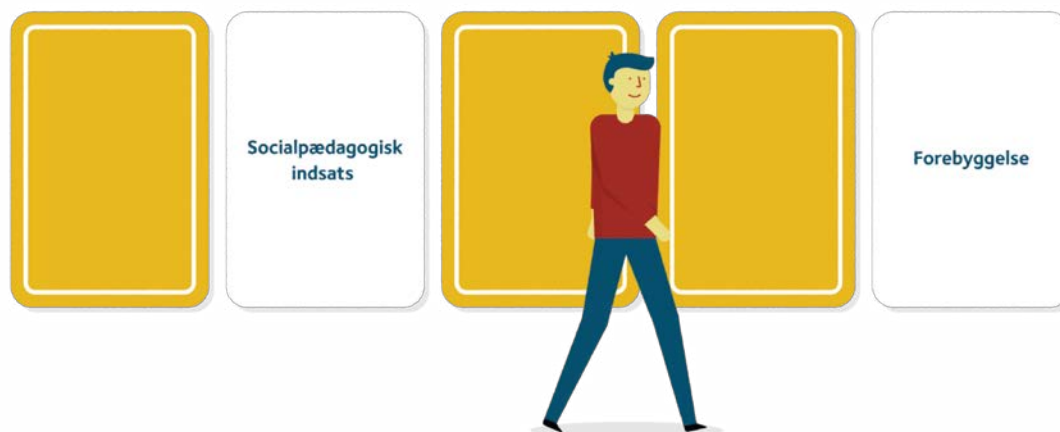
Retten til at bestemme selv og blive inddraget

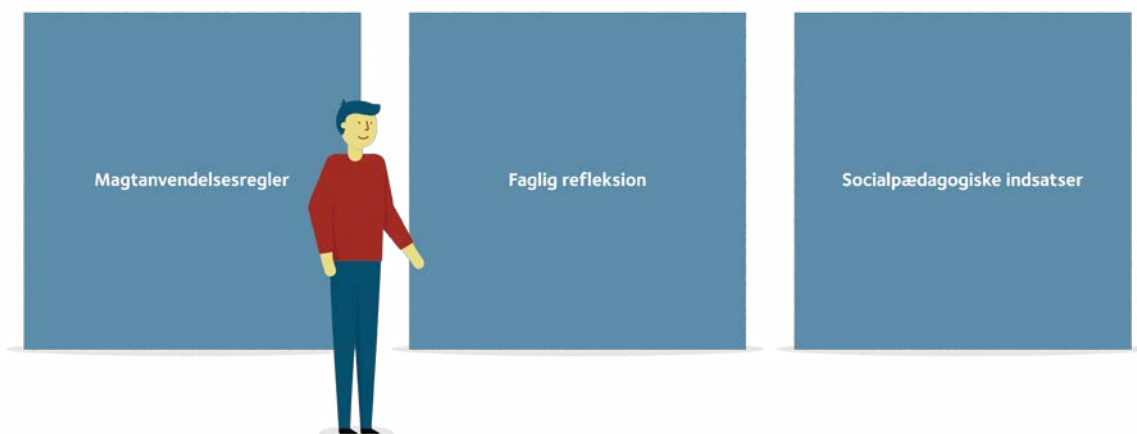
Det kan i sig selv være forebyggende i forhold til magtanvendelse, hvis borgeren oplever at have indflydelse på og kontrol over eget liv og blive støttet i at opfylde sine ønsker og at bestemme mest muligt selv.

At blive set, hørt og anerkendt kan gøre, at borgeren bliver bedre i stand til at samarbejde. Borgerinvolvement og borgeroplevet kontrol kan også nedsætte angst- og stressniveauet hos borgeren og reducere risikoen for trusler og vold. Det kan være med til at mindske personalets behov for at anvende magt.

Indgreb i selvbestemmelsesretten bliver tydelig, når det handler om fx fastholdelse. Men det er også væsentligt at være opmærksom på dagligdagssituationer, hvor det er knap så tydeligt, om den enkelte får mulighed for at bestemme over sit liv. Det kan fx være i forhold til, hvem der beslutter, hvad den enkelte borger skal spise, hvad borgeren vil købe m.v.

Også situationerne i dagligdagen kræver drøftelse og refleksion med henblik på læring, så afvejningen mellem den enkeltes ret til integritet og frihed og forpligtelsen til at sikre omsorg og tryghed kan blive foretaget på et så kvalificeret og velfunderet grundlag som muligt.





Socialpædagogiske tiltag

Hvis der, som en del af omsorgen for borgeren, er behov for indgreb, som borgeren ikke giver sit samtykke til, skal personalet søge alternative måder at handle på uden at bruge magt.

Et godt kendskab til borgerens livshistorie, reaktionsmønstre, rutiner, ønsker og behov kan være med til, at personalet er forberedt på situationen og kan reagere med tiltag allerede inden, der opstår en kritisk situation. Ligesom det kan være med til at finde årsagerne, som giver anledning til brug af magt.

Når man inddrager borgeren, hvor det er muligt, kan det være med til at finde alternative måder at håndtere mulige konflikter på. Fx ved at personalet

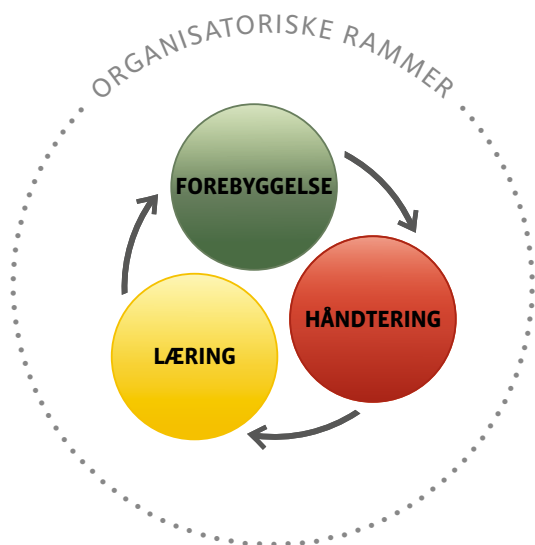
og borgeren sammen undersøger, hvad der udløser en konfliktsituation, og får et fælles billede af, hvad der fremadrettet skal til for at forebygge sådanne situationer.

Socialstyrelsens "Nationale retningslinjer for forebyggelse af voldsomme episoder på botilbud samt boformer for hjemløse" (2017) giver anbefalinger, metoder og redskaber til at forebygge, håndtere og lære af voldsomme episoder. Dette er direkte anvendeligt i forhold til forebyggelse af magtanvendelse, hvor det også er centralt at:

- Forebygge voldsomme episoder som en del af den daglige indsats.
- Håndtere situationer, hvor der enten er risiko for, at en person udøver vold, eller hvor en person udøver vold.
- Lære af voldsomme episoder, hvis de opstår, for bedre at kunne forebygge nye voldsomme episoder.

Desuden indgår en række anbefalinger til, hvilke faglige og organisatoriske rammer der kan støtte op om det forebyggende arbejde.

De nationale retningslinjer kan hentes på [Socialstyrelsen.dk](http://socialstyrelsen.dk).

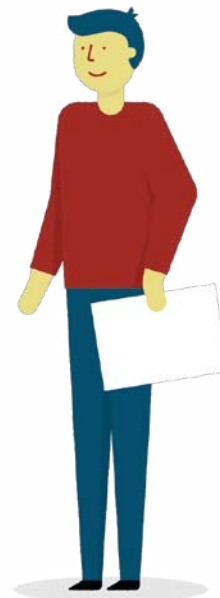
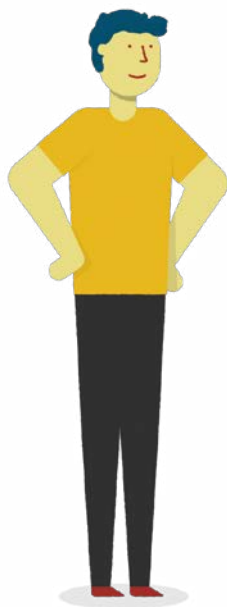


Kompetenceudvikling og beredskab

Kompetenceudvikling og uddannelse i forebyggelse og brug af magtanvendelse er væsentligt for at sikre, at medarbejderne har viden om, hvordan de kan forebygge magtanvendelse, hvornår det er lovligt at bruge magt, og hvad de skal gøre, hvis det er nødvendigt at bruge magt. Tilbuddets ledelse skal sikre, at medarbejderne er tilstrækkeligt kompetente til at kunne forebygge og håndtere eventuelle magtanvendelser.

Uanset tilbuddets målgruppe, og hvor ofte der bruges magt på bo- eller dagtilbuddet, er det afgørende, at tilbuddet har et aktivt beredskab til at forebygge og håndtere magtanvendelse. Et aktivt beredskab er kendetegnet ved:

- Tilstrækkelig viden om lovgivningen
- Kompetencer til at forebygge og håndtere magtanvendelser
- Klare retningslinjer, der er kendt og anvendt
- Godt kendskab til borgeren og en aktiv indsats for borgerindflydelse
- En god og klar organisering af tilbuddets arbejde med området.



Kompetenceudvikling kan både ske gennem refleksion og videndeling i det daglige arbejde og på personalemøder og gennem supervision, særlige kurser, e-læringskurser og uddannelsesforløb.

Socialstyrelsen har udarbejdet et undervisningsmateriale om magtanvendelsesreglerne *Brug af magt - regler i praksis* og et undervisningsmateriale til forebyggelse af voldsomme episoder. Materialerne er målrettet fagpersoner og studerende og kan findes på socialstyrelsen.dk.

Indsats efter magtanvendelse

Magtanvendelse kan være en voldsom hændelse for borgeren, andre borgere og medarbejdere, der har været involveret i eller vidne til magtanvendelsen, samt pårørende til borgeren. Der skal være en klar arbejdsfordeling, så ikke den enkelte medarbejder står alene tilbage med ansvaret. Det er derfor vigtigt, at medarbejdere og ledelse er klar over, hvilke tiltag der skal sættes i værk for at sikre støtte til de involverede parter, fx:

- Hvem i ledelsen skal kontaktes
- Hvem kontakter pårørende
- Hvornår afholdes der samtaler med de involverede parter
- Hvem afholder samtalerne
- Mulighed for psykologbistand og supervision.

Det er også væsentligt at lave en analyse af magtanvendelsen bagefter. Formålet med analysen er, at ledelse og medarbejdere opnår refleksion og læring med henblik på fremadrettet at forebygge magtanvendelse. Registrering af magtanvendelse kan bidrage til dette og være med til at synliggøre, hvornår magtanvendelse finder sted og få øje på eventuelle mønstre. Refleksion over forholdene før, under og efter magtanvendelsen kan fx ske på et personalemøde. Se desuden kapitlet om sagsbehandling og dokumentation på side 36.



Definition af magt

Hjælp efter serviceloven forudsætter som udgangspunkt, at den pågældende er indforstået med at modtage hjælpen. I forbindelse med magtanvendelsesreglerne er der tale om magt, når der gennemføres et fysisk indgreb selv om:

- Borgeren ikke giver sit samtykke
- Borgeren ikke kan give informeret samtykke.

Samtykke

1. Et samtykke er en udtrykkelig eller stiltiende tilkendegivelse af, at en handling godt må foretages eller undlades. Det kan gives mundtligt, med tegn og skriftligt. Et stiltiende samtykke er altså en aktiv tilkendegivelse, fx ved at borgeren siger ja eller på anden måde viser sin tilkendegivelse, og skal ikke forveksles med passivitet. Passivitet er ikke et samtykke.
2. Ønsker og holdninger kan komme til udtryk på mange måder. Nogle personer med betydelig og varigt nedsat psykisk funktionsevne har intet eller kun begrænset verbalt sprog. Det skal selvfølgelig respekteres og tillægges samme vægt, som hvis vedkommende havde sagt eller skrevet det.
3. Det er en nødvendig forudsætning, at medarbejderne kan kommunikere med og tolke borgerens signaler, og at de har faglig viden om metoder til kompensation for funktionsnedsættelsen.
4. For at kunne tale om et samtykke skal borgeren forstå, hvad samtykket indebærer. Det er svært at opstille retningslinjer for, hvornår en person, der samtykker, kan siges at have forstået, hvad der gives samtykke til. Det, som man må spørge sig selv om, er: "Forstår personen, med den dømmekraft han/hun har lige nu, betydningen af egne og andres handlinger i denne situation?". Der kan

ikke opstilles absolutte grænser, idet vurderingen også er afhængig af indgrebets karakter og intensitet.

5. Skal et samtykke være gyldigt, skal det være givet umiddelbart i relation til, at den handling eller undladelse, der er givet samtykke til, finder sted. Det er vigtigt at være opmærksom på, at et samtykke, som er opnået på baggrund af tvang eller urigtige oplysninger, ikke er gyldigt. Samtykke kan ikke opnås ved passivitet. I tilfælde, hvor det må antages, at en borger ville have givet sit samtykke, hvis det havde været muligt, er der alligevel ikke tale om et gyldigt samtykke, hvis borgeren ikke er i stand til at give udtryk for sine ønsker – også selv om vedkommende ikke modsætter sig indgrebet.

Den ansvarlige fagperson skal sørge for, at borgeren, før beslutningen, har modtaget nødvendig og tilstrækkelig information om, hvad samtykket indebærer, og har forstået rækkevidden af samtykket. Det er desuden vigtigt, at informationen tilpasses den enkeltes kommunikationsform og funktionsevne. Det kan være en god idé at drøfte i personalegruppen, hvordan borgeren kan tage stilling og give et samtykke.

Et samtykke skal være frivilligt, specifikt og informeret:

- **Frivilligt** – det må ikke være givet under tvang.
- **Specifikt** – det skal klart og tydeligt fremgå, hvad der konkret er givet samtykke til.
- **Informeret** – den, der afgiver samtykke, har forstået, hvad vedkommende giver samtykke til – og kan huske det i de konkrete situationer.

Reglerne om støtte og omsorg

Det grundlæggende formål med indsatsen til voksne med nedsat funktionsevne er angivet i servicelovens § 81. Dette er det generelle grundlag for ydelse af støtte efter serviceloven. Hvis voksne med nedsat psykisk funktionsevne åbenlyst ikke er i stand til at tage vare på egen tilværelse, har personalet desuden pligt til at give den nødvendige pleje, omsorg og socialpædagogiske indsats til borgeren, også selv om borgeren ikke kan eller vil give samtykke.

§ 81 Formål med indsatsen

Uanset, hvad der er årsag til, at en person med nedsat funktionsevne er berettiget til ydelser efter serviceloven, er formålet med indsatsen, at den:

- Sikrer en sammenhængende og helhedsorienteret indsats.
- Passer til den enkeltes særlige behov og muligheder.
- Tilrettelægges med respekt for den enkeltes integritet og værdighed.
- Forebygger at den enkeltes problemer forværres.
- Forbedrer den enkeltes sociale og personlige funktioner og udviklingsmuligheder.
- Forbedrer den enkeltes muligheder for livsudfoldelse og inklusion i samfundet.

Det er ikke altid nemt at kommunikere med andre mennesker. Når kommunikationen svigter, og man ikke oplever sig hørt eller forstået, kan det føre til frustrationer, afmagt eller fortvivlelse. Det kan komme til udtryk som aggressive, voldelige eller selvskadende handlinger hos den pågældende.

Det er vigtigt at være opmærksom på, at den måde, som borgeren oplever situationen på, afgør, om situationen føles værdig eller ej, og om der er anledning til frustration. Det er altså ikke nok, at en medarbejder opfatter sine egne handlinger som rimelige og værdige, hvis en borger opfatter situationen anderledes. En værdig omgangsform forudsætter en løbende dialog med og observation af borgeren. Dette vil ofte kunne medvirke til at undgå tilspidsede situationer.





§ 82 Omsorgspligt

Kommunen har pligt til at yde omsorg over for personer med betydelig nedsat psykisk funktionsevne, der ikke kan tage vare på deres egne interesser. Omsorgspligten gælder uanset, om borgeren giver sit samtykke eller ej. Omsorgen må dog ikke gennemføres med fysisk magt. Borgeren har ret til at afslå hjælpen. Kommunen skal se, om der er pårørende eller andre, der kan inddrages, så de kan medvirke til at varetage borgerens interesser.

Med udgangspunkt i, hvad der er væsentligt for borgeren, skal medarbejderne finde frem til den måde, borgeren ønsker at modtage hjælp på. På den måde lever medarbejderne op til omsorgspligten.

Når en borger ikke vil vaskes eller have børstet tænder, har medarbejderne pligt til at finde den måde, borgeren vil modtage hjælpen på.

De faglige spørgsmål er: Hvilke handlinger kan påvirke borgeren? Hvad kan motivere borgeren? Opgaven skal altid udføres med udgangspunkt i borgerens selvbestemmelse, værdier og livskvalitet.

Medarbejderne skal balancere mellem de to primære hensyn: at borgeren er afhængig af andre og af omgivelserne, og at borgeren er et aktivt, selvbestemmende menneske.

Det kan let for medarbejderne opleves som en konflikt mellem, på den ene side, hensynet til borgerens ret til selvbestemmelse og privatliv og, på den anden side, at sikre værdighed for borgeren og undgå omsorgssvigt. Opgaven for medarbejderne er at balancere de to hensyn. For at kunne gøre dette er det nødvendigt løbende at reflektere over egne handlinger.



Jasmin

Jasmin er en yngre kvinde med udviklingshæmning, som ikke vil børste tænder. Hun virker bange for tandbørsten. Hendes tænder er efterhånden i en tilstand, som bekymrer medarbejderne. De står med den faglige udfordring, at de skal respektere Jasmin i forhold til hendes ret til selv at bestemme samtidig med, at de skal sikre, at hun ikke er udsat for omsorgssvigt. Hvis de tvinger hende til at få børstet tænder, vil Jasmin opleve det som overgreb. Men de har også en omsorgspligt, som gør, at de skal arbejde på at få Jasmin motiveret til at børste tænder.

Medarbejdernes systematiske arbejde sætter fokus på to forhold:

1. Hvad kan være årsag til, at Jasmin ikke vil åbne munden for en tandbørste? Ved at arbejde med livshistorie finder medarbejderne frem til, at Jasmin, på et tidligere botilbud, har været udsat for en hårdhændet metode til tandbørstning. En medarbejder stod bag Jasmin og holdt hendes kæbe åben med et fast greb, mens en anden medarbejder børstede tænderne. Dette kan være forklaringen på, at Jasmin forbinder tandbørstning med noget meget ubehageligt.
2. Hvad kan Jasmin lide at få i munden? Jasmin holder utrolig meget af chokolade, og hun åbner altid munden for at få chokolade.

Personalet udarbejder nu en pædagogisk plan, som indeholder følgende trin:

- At gøre Jasmin tryk og glad for tandbørsten ved at putte chokolade på den.
- At få Jasmin til at børste sine tænder med chokolade.
- At gå fra chokolade til børnetandpasta, når Jasmin er tryk og glad for tandbørsten.

Med denne plan lykkes det at motivere Jasmin til at børste tænder, og medarbejderne får dermed balanceret de to hensyn.

I enkelte tilfælde vil der, for at undgå omsorgssvigt, skulle handles, selv om borgeren har takket nej eller på anden måde har givet udtryk for ikke at ville modtage hjælpen. Her vil der kunne være tale om magtanvendelse, men udelukkende i tilfælde, hvor alle andre løsninger er forsøgt, uden at det ønskede resultat er opnået, og der er hjemmel i magtanvendelsesreglerne.

Reglerne om magtanvendelse

Centrale principper

Magtanvendelsesreglerne bygger på nogle centrale principper, som skal tages i betragtning, hver gang man overvejer at anvende magt:

- **Begrænse magtanvendelse mest muligt**, det vil sige, at socialpædagogisk bistand, omsorg og pleje altid går forud for magtanvendelse.
- **Mindsteindgrebsprincippet**, der betyder, at magtanvendelse skal begrænses til det absolut nødvendige og være så lidt indgribende som overhovedet muligt.
- **Proportionalitetsprincippet**, der betyder, at indgrebet altid skal stå i rimeligt forhold til det, som man ønsker at opnå.
- **Skånsomhedsprincippet**, der betyder, at indgrebet altid skal være så skånsomt og kortvarigt som muligt – med stor hensyntagen til den pågældende og andre tilstedeværende, så der ikke forvoldes unødigt krænkelser og ulempe.

Personalet skal altid gøre, hvad der er muligt for at opnå personens frivillige medvirken til et nødvendigt indgreb. Magt kan kun komme i betragtning, hvis det viser sig umuligt på anden vis at løse situationen. Hvis magt er påkrævet, skal man forsøge med den form for magt, der er den mindst indgribende, men som samtidig er tilstrækkelig i den konkrete situation.

Man bør arbejde med at finde ud af, hvorfor borgeren handler, som vedkommende gør, i de situationer, der fører til magtanvendelse. Det gælder altså om at se, om man kan ændre rutiner m.v. og dermed undgå de situationer, hvor behovet for magtanvendelse opstår. Hvis en borger ofte i bestemte situationer, fx ved spisning, er truende eller voldelig over for andre borgere eller personalet, skal man forsøge at finde frem til årsagen til episoderne og i en periode fx spise alene med borgeren, så magtanvendelse som udgangspunkt undgås.

Anvendelse af magt skal stå i rimeligt forhold til det, som man vil opnå, og varigheden af indgrebet skal begrænses mest muligt. Et eksempel er en borger med demens i en plejebolig, der kan gå ture alene i umiddelbar nærhed af boligen, men som vil miste orienteringen, hvis vedkommende kommer for langt væk. Dermed kan borgeren blive til fare for sig selv. Det at borgeren får en personlig alarm, så personalet ved, hvornår den pågældende går, og kan opspore borgeren igen, hvis vedkommende er længe væk, er et eksempel på et mindre indgreb, end fx at tilbageholde borgeren i boligen. Tilbageholdelse i boligen vil i situationen derfor ikke være lovligt.



Et andet eksempel er en borger, der er glad for biler og derfor ofte køber et bilmagasin på vej hjem fra arbejde. En dag river borgeren sit nye bilmagasin i stykker i vrede. Dagen efter køber borgeren et nyt eksemplar af bilmagasinet. Her vil afværgenhjælp i form af fastholdelse af borgeren, mens han lægger an til at rive sit blad i stykker, ikke stå i rimeligt forhold til bilmagasinet økonomiske værdi og den affektionsværdi, bilmagasinet har for borgeren. Afværgenhjælp vil derfor i dette tilfælde ikke være lovligt.

Oversigt over reglerne

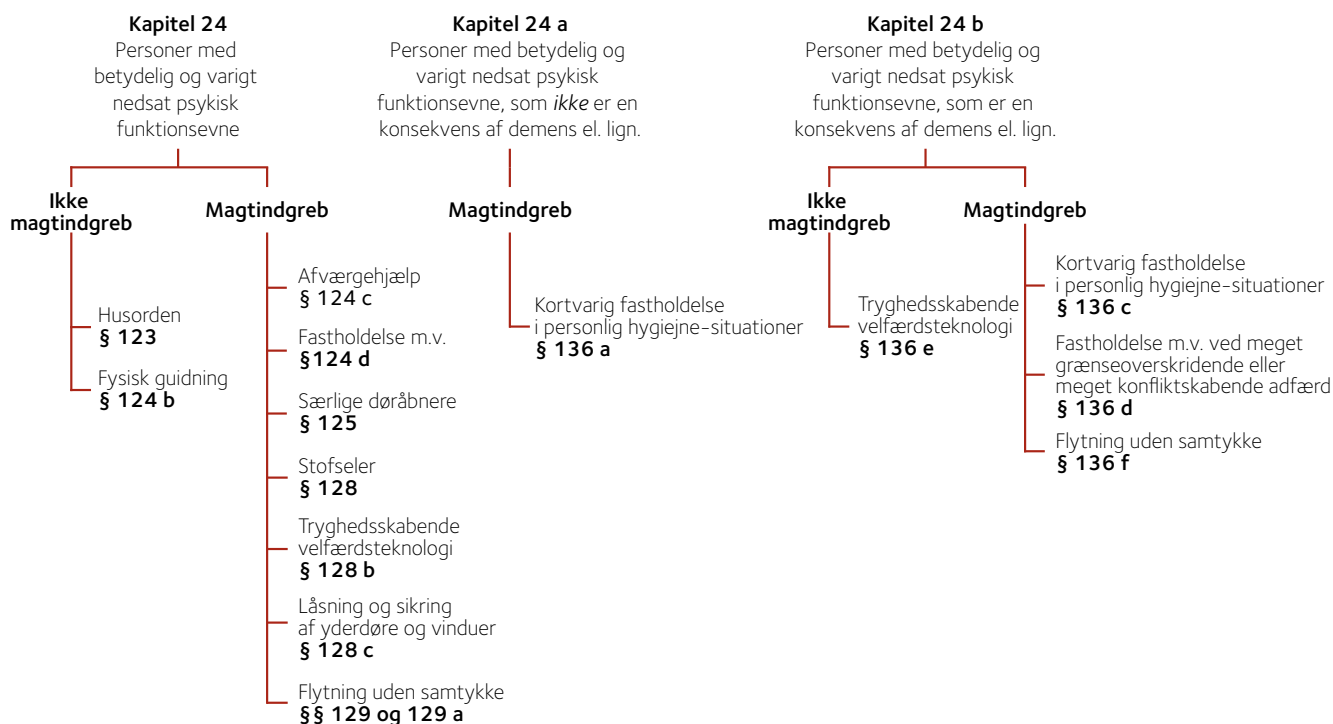
Serviceovens regler om magtanvendelse er opdelt på følgende måde:

Kapitel 24 indeholder regler, der gælder fælles for voksne med betydelig og varigt nedsat psykisk funktionsevne.

Kapitel 24 a indeholder regler, der kun gælder for voksne med betydelig og varigt nedsat psykisk funktionsevne, som *ikke* er en konsekvens af demens eller anden erhvervet og fremadskridende mental svækkelse.

Kapitel 24 b indeholder regler, der kun gælder for voksne med demens eller anden erhvervet og fremadskridende mental svækkelse.

De fleste regler i kapitel 24, 24 a og 24 b handler om brug af magt. Kapitlerne indeholder dog også enkelte regler, der ikke er magtanvendelse. Se en samlet oversigt over reglerne i kapitel 24, 24 a og 24 b:



Kapitel 24

Reglerne i servicelovens kapitel 24 gælder fælles for voksne med betydelig og varigt nedsat psykisk funktionsevne, der er i målgruppen for magtanvendelsesreglerne.

§ 123 Husorden

Lederen af et bo- eller dagtilbud efter serviceloven kan udarbejde en vejledende husorden med regler og retningslinjer for ophold på bo- eller dagtilbuddets fællesarealer.

Borgerne i bo- eller dagtilbuddet og deres pårørende skal inddrages i udarbejdelsen af en husorden. Hvis der er udarbejdet en husorden i bo- eller dagtilbuddet, så skal de personer, der opholder sig her, gøres bekendt med den. Husordenen kan indeholde billeder og lignende, hvis det understøtter borgerens forståelse.

En sådan husorden kan medvirke til at forebygge magtanvendelse, da den gør retningslinjerne for ophold på fællesarealer tydelige for borgere, personale og pårørende.

Husordenen er vejledende. Der er ikke tale om magtanvendelse, og husordenen kan ikke danne grundlag for magtanvendelse eller andre indgreb i selvbestemmelsesretten over for borgerne. Derfor skal udarbejdelse af husorden ikke indberettes.

Vær opmærksom på, at denne regel om husorden gælder for tilbud efter serviceloven, og ikke almene plejeboliger efter almenboligloven. For almene plejeboliger gælder reglerne om husorden i almenboligloven, der siger, at en almen boligafdeling fastsætter en husorden for afdelingen på et afdelingsmøde.



Bofællesskabet Soldalsvænge

Sune, Lena, Karina, Anders, Mohammed og Asger bor på Soldalsvænge, der er et bofællesskab for voksne med psykisk sårbarhed. Bofællesskabet har et fællesrum, hvor de seks borgere ofte opholder sig, og hvor de plejer at spise. Der er ofte diskussioner om, hvordan man bør bruge fællesrummet. Lena og Anders giver ofte udtryk for, at der bliver spillet for høj musik. Karina er utilfreds med, at der nogle gange er gæster til langt ud på aftenen. Det helt store diskussionsemne er rygning i fællesrummet.

Lederen foreslår på et husmøde, at der laves en husorden for ophold i fællesrummet. Det synes Sune, Lena, Karina, Anders, Mohammed og Asger er en udmærket idé, da de håber på, at det kan betyde færre diskussioner af de samme emner igen og igen. De aftaler et nyt husmøde, hvor lederen giver eksempler på, hvad en sådan husorden kan indeholde.

På mødet spørger medarbejderne også hver enkelt borger, hvad de gerne vil have fælles retningslinjer for. Borgerne sætter herefter deres ønsker op på en tavle, og medarbejderen styrer en drøftelse mellem de seks borgere. De bliver her enige om, hvad der skal med i husordenen. De vil tage husordenen op på et husmøde igen efter et halvt år. Lederen udarbejder husordenen, og alle borgere får et eksemplar.

§ 124 Formålet med magtanvendelsesreglerne

Formålet med reglerne er at begrænse magt-anvendelse og andre indgreb i retten til selvbestemmelse til det absolut nødvendige. Indgreb må aldrig erstatte omsorg, pleje og socialpædagogisk bistand. Mulighederne for magtanvendelse skal derfor betragtes som en undtagelse.

Indgreb må alene ske for at sikre personens omsorg, værdighed og tryghed eller tilgodese hensynet til fællesskabet på bo- eller dagtilbud-det eller hensynet til andre.





§ 124 a Målgruppe

Målgruppen for magtanvendelsesreglerne er voksne med betydelig og varigt nedsat psykisk funktionsevne. Det kan fx være personer med udviklingshæmning, autisme, demens, erhvervet hjerneskade eller psykiske vanskeligheder.

Der skal altid foretages en individuel og faglig vurdering af borgerens funktionsnedsættelse og dens følger. En tidligere stillet diagnose betyder ikke automatisk, at der kan anvendes magt. Et led i den konkrete vurdering kan dog fx være en lægefaglig diagnose.

Funktionsnedsættelsen skal være både betydelig og varig. Det betyder bl.a., at reglerne om magtanvendelse ikke omfatter tilfælde, hvor den pågældende udelukkende lider af en forbigående forvirringstilstand, og heller ikke tilfælde hvor personer har demens i lettere grad.

Voksne, der opfylder alle tre følgende punkter, er i målgruppen:

- Voksne, hvor der er den nødvendige faglige dokumentation for, at personen har en betydelig og varigt nedsat psykisk funktionsevne, fx lægefaglig, pædagogisk eller psykologisk dokumentation.
- Voksne, der modtager personlig og praktisk hjælp samt socialpædagogisk bistand m.v. efter §§ 83-87, behandling efter §§ 101 og 102 eller aktiverende tilbud efter §§ 103 og 104.
- Voksne, der ikke giver samtykke, som forholder sig passivt, eller som ikke kan give informeret samtykke til et indgreb efter magtanvendelsesreglerne.

§ 124 b Fysisk guidning

Personalet kan bruge fysisk guidning, som led i omsorgen, for at sikre tryghed og trivsel for borgeren. Ved fysisk guidning forstås fx at lægge en arm om skulderen på en person for at vise, at man ønsker, at personen skal følge med. Fysisk guidning vil først kunne anvendes, når personalet forgæves har forsøgt at løse situationen med en socialpædagogisk indsats.

Fysisk guidning kan anvendes:

1. Af hensyn til personen selv for at sikre dennes tryghed og værdighed.
2. Af hensyn til andre i situationer, hvor personens adfærd er grænseoverskridende eller konfliktskabende.
3. I situationer, hvor en beboer på et bo- eller dagtilbud er gået ind i en anden beboers egen bolig, uden at den anden beboer ønsker det.

Fysisk guidning må ikke indebære fastholdelse. Fysisk guidning er ikke magtanvendelse eller et indgreb i selvbestemmelsesretten, og derfor skal det ikke indberettes.

Christoffer

Christoffer bor sammen med Matias og seks andre i et bofællesskab for voksne med udviklingshæmning. Christoffer elsker kaffe og kan selv lave en kop kaffe i sin lejlighed, men en dag er Christoffer løbet tør for kaffe. Han ved, at Matias altid har kaffe på sin termokande. Christoffer går derfor ind til Matias for at få noget. Matias protesterer højt, og en medarbejder kommer til på grund af de højtlydte protester. Christoffer mener, at Matias skal give ham kaffen, men det vil Matias ikke og siger, at han skal gå ud. Christoffer vil ikke gå uden kaffe. Personalet beder Christoffer om at høre efter, hvad Matias siger, og de tilbyder Christoffer, at han kan komme med og få kaffe i fællesrummet. Christoffer vil dog stadig ikke gå uden kaffen og råber højere og højere, så Matias holder sig for ørerne. Personalet lægger en hånd på Christoffers arm og beder ham følge med ud og få kaffe i fællesrummet – Christoffer går med personalet ud i fællesrummet, hvor han får en kop kaffe.

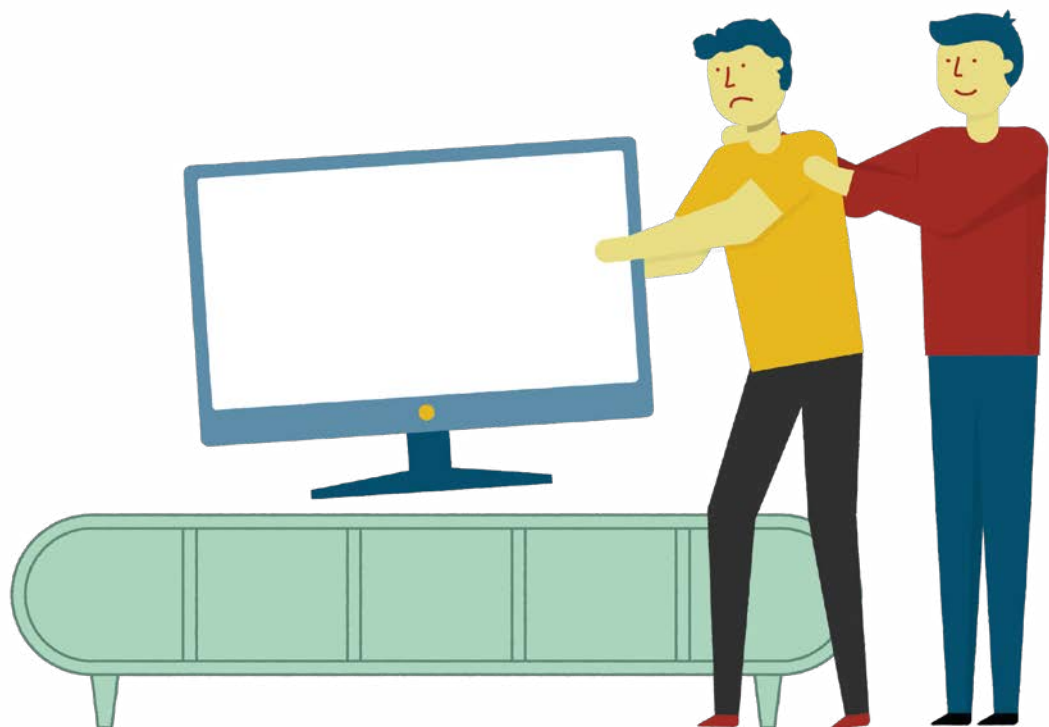


§ 124 c Afværgehjælp

Personalet kan kortvarigt fastholde eller føre en person væk fra en situation, når det er nødvendigt for at afværge, at vedkommende forårsager væsentlig ødelæggelse af indbo eller andre værdier.

Det er en betingelse, at der er tale om væsentlig ødelæggelse af fysiske genstande af betydelig økonomisk værdi eller affektionsværdi. Genstandene kan både tilhøre en anden eller borgeren selv.

Afværgehjælpen kan foretages akut og skal indberettes.



§ 124 d Fastholdelse m.v.

Personalet kan fastholde, tilbageholde eller føre en person tilbage til sin bolig eller til et andet opholdsrum, når personen er til fare for sig selv eller andre.

Fastholdelse kan ske akut og skal indberettes.

For voksne med demens el. lign. er der dog flere muligheder for at fastholde, se afsnittet om § 136 d.



Martin

Martin er en yngre mand med autisme, der med jævne mellemrum får psykotiske anfald. Martin har haft en rigtig god eftermiddag med køretur, masser af smil og grin, og nu er Martin tilbage i sin stue. Han drikker te og har samlet et par puslespil, som han godt kan lide. Medarbejderen, som han er sammen med, spørger ham, om han kunne tænke sig at lave en tegning. Det vil Martin gerne, og medarbejderen sidder ved siden af ham og snakker løbende med om, hvad Martin tegner. Medarbejderen tegner også selv, og Martin efterligner tegningen. Efter et stykke tid farer han lige pludselig på medarbejderen, griber fat i vedkommendes arm og forsøger at bide i arm og hånd.

Medarbejderen fastholder Martin ved at lægge begge hænder på Martins skuldre og sætter ham hen i sofaen i stuen. Samtidig taler medarbejderen med Martin for at berolige ham. Martin er rolig et øjeblik, men kaster herefter fjernbetjeningen mod fjernsynet og forsøger også at kaste tekoppen mod fjernsynet. Medarbejderen holder Martins arm for at afværge, at han kaster tekoppen mod fjernsynet.

Medarbejderen fortæller med rolig stemmeføring, at det er en rigtig dårlig idé at bide og ødelægge sit fjernsyn, som Martin er meget glad for, men at han stadig godt kan lide Martin. Martin svarer: "Det var ikke mig". Medarbejderen fortsætter med at tale beroligende til Martin og spørger, om de skal lave tegningerne færdige. Det, synes Martin, er en god idé, og tegningerne gøres færdige og hænges op på væggen.

§ 125 Særlige døråbnere

Der kan anvendes særlige døråbnere, når det er absolut nødvendigt for at afværge, at en eller flere borgere udsætter sig selv eller andre for at komme væsentligt til skade. Der må ikke bruges egentlige aflåsningssystemer. Alle, der ikke kan betjene de særlige døråbnere, skal have den nødvendige hjælp til det, medmindre der er tale om en borger, hvor myndigheden har truffet beslutning om tilbageholdelse i boligen.

Særlige døråbnere kan kun bruges, når kommunen har truffet afgørelse om/givet tilladelse til det. Indgrebet skal indberettes.



Gunnar

Gunnar bor i en plejebolig. Den ligger tæt på den gård, hvor Gunnar og hans kone boede i mange år. Gunnar har gennem længere tid været urolig sidst på eftermiddagen og under aftensmaden. Han går hvileløst omkring og er ind imellem aggressiv over for de andre borgere. Det eneste, der lader til at hjælpe, er, når han går en tur i nærheden af sin tidligere gård. Gunnar er dog over de seneste år blevet tiltagende usikker på benene, og da han har fået konstateret knogleskørhed, er medarbejderne bekymrede for, om han falder. Det er derfor besluttet, at Gunnar skal have installeret en døråbner, der gør det muligt for personalet at opdage, at Gunnar er ved at forlade boligen, så medarbejderne kan følge med ham og støtte ham undervejs.

Ved at arbejde med hans livshistorie finder man frem til, at Gunnar altid malkede køerne sidst på eftermiddagen. Da man begynder at tage snakken med ham om hans køer (og forsikrer ham om, at der er fundet en afløser for ham), hver gang han bliver urolig, dæmper det Gunnars uro. Han kan nu i fred og ro spise sin aftensmad. Da tilladelsen udløber, har medarbejderne altså via socialpædagogiske tiltag fundet en løsning, så der ikke længere er behov for døråbneren.



§ 128 Stofseler

Fastspænding af en borger med stofseler for at forhindre fald må kun bruges, når der er nærliggende risiko for, at borgeren udsætter sig selv for at lide væsentlig personskade, som fx brækkede lemmer, kraniebrud, hjernerystelse, tabte eller løse tænder.

Beskyttelsen mod skade som følge af fald består i at spænde borgeren fast til kørestolen, sengen, toilettet osv. med bløde stofseler. Selerne kan fx placeres over brystet, om livet eller over benene.

Fastspænding med stofseler må kun anvendes for at hindre fald og ikke for at begrænse en borgers mobilitet, når personen fx er utryg, aggressiv, hvileløs eller træt. Bløde specialhandsker, hjelme m.v., der bruges med det formål at forhindre selvdestruktiv adfærd, kan være omfattet af omsorgspligten, ikke af reglerne om magtanvendelse. Der er ikke hjemmel til at spænde fast med henblik på at sikre en korrekt siddestilling, da det ikke sker for at hindre fald. Det er dog muligt at korrigere for siddestilling på andre måder end fastspænding, fx ved siddepuder eller rygpuder.

Stofseler kan kun bruges, når kommunen har truffet afgørelse om/givet tilladelse til det, og indgrebet skal indberettes.

§ 128 a Rådet for Tryghedsskabende Velfærdsteknologi

Teknologiområdet udvikler sig løbende, og udvalget af tryghedsskabende velfærdsteknologier bliver hele tiden større. For at lovgivningen på dette område kan følge med, er der nedsat et råd for tryghedsskabende velfærdsteknologi, der – mindst en gang om året – udarbejder en indstilling til social- og indenrigsministeren om, hvilke former for tryghedsskabende velfærdsteknologi der kan bruges efter reglerne om magtanvendelse. Formålet med brug af den tryghedsskabende velfærdsteknologi er at understøtte borgerens bevægelsesfrihed, omsorg, værdighed, tryghed og sikkerhed.

På baggrund af indstilling fra ovennævnte råd fastsætter social- og indenrigsministeren regler for, hvilke former for tryghedsskabende velfærdsteknologi der kan bruges.

Find den opdaterede liste på Social- og Indenrigsministeriets hjemmeside under "Arbejdsområder" → "Handicappolitik" → "Bo- og dagtilbud til voksne" → "Magtanvendelse".



§ 128 b Brug af tryghedsskabende velfærdsteknologi

Kommunalbestyrelsen kan afgøre, at tryghedsskabende velfærdsteknologi må bruges til en person i 12 måneder.

Den tryghedsskabende velfærdsteknologi må kun bruges, hvis der er risiko for personskade, og hvis det er påkrævet at benytte teknologien for at afværge denne risiko.

Tryghedsskabende velfærdsteknologi kan kun bruges, når kommunen har truffet afgørelse om/givet tilladelse til det. Indgrebet skal indberettes.

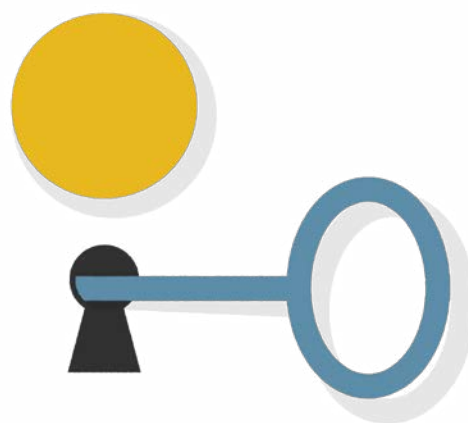
For voksne med demens el. lign. er der dog flere muligheder for brug af tryghedsskabende velfærdsteknologi, se afsnittet om § 136 e.

§ 128 c Låsning og sikring af yderdøre og vinduer

Kommunalbestyrelsen kan afgøre, at yderdøre eller vinduer til en borgers bolig på botilbud må låses i 12 måneder. Dette kan kun ske, hvis der er risiko for, at borgeren vil forlade sin bolig og derved udsætte sig selv eller andre for fare.

Der skal altid være mindst én uaflåst dør i borgerens egen bolig af hensyn til borgerens mulighed for at færdes frit og af hensyn til brandsikkerheden. Aflåsningen må ikke omfatte døre mellem beboerens egen bolig og botilbuddets indendørs fællesarealer. Låsningen vil altså kun kunne ske af døre og vinduer til udendørsarealer.

Låsning og sikring af yderdøre og vinduer kan kun ske, når kommunen har truffet afgørelse om/givet tilladelse til det. Indgrebet skal indberettes.



Agnes

Agnes er stærkt præget af en erhvervet hjerneskade. Hun bor i afsnit for voksne med hjerneskade i en plejebolig og har ofte gået en tur ned til den nærliggende sø. Hun har indtil for nylig selv kunnet finde derhen og hjem igen. Personalet har dog på det seneste oplevet, at hun er blevet fundet af folk fra nærområdet langt fra sin almindelige rute og ofte kun iført nattøj. En medarbejder har derudover flere gange set Agnes gå ude midt på vejen. Når hun bliver spurgt, siger hun, at hun ikke rigtig ved, hvor hun er.

Medarbejderne har derfor vurderet, at det ikke længere er sikkert, at Agnes går alene, og overtaler Agnes til at blive, når de ser, at hun er på vej ud uden overtøj på. Agnes har i sin bolig både en dør ind til plejecenteret og en terrassedør ud til en lille terrasse. Flere gange har medarbejderne først sent set, at Agnes var på vej til søen alene, da Agnes er gået ud ad terrassedøren. Medarbejderne overvejer nu, om de skal søge kommunen om tilladelse til at låse en låge i et stakit, som de vil sætte op om Agnes' terrasse, så hun ikke kan gå uset ud af plejecentret ad den vej.

§§ 129 og 129 a Flytning uden samtykke

Serviceovens §§ 129 og 129 a regulerer, hvornår borgere, der modsætter sig flytning, eller som mangler evnen til at give et gyldigt samtykke hertil, kan flyttes uden samtykke.

At flytte en borger fra en bolig, uden at vedkommende har givet samtykke, er et meget vidtgående indgreb i selvbestemmelsesretten. Flytning kan kun ske undtagelsesvist, når det er absolut påkrævet for, at borgeren kan få den nødvendige hjælp, og personen udsætter sig selv for væsentlig personskade. Forudsætningen er, at hjælpen ikke kan gennemføres i den nuværende bolig.

Familieretshuset træffer afgørelsen efter indstilling fra kommunalbestyrelsen. Indgrebet skal indberettes.

For personer med demens el. lign. er der dog flere muligheder, se afsnittet om § 136 f.



Kapitel 24 a

Reglerne i servicelovens kapitel 24 a gælder kun for voksne med betydelig og varigt nedsat psykisk funktionsevne, der *ikke* er en konsekvens af demens el. lign. Det kan fx være voksne med udviklingshæmning, autisme, erhvervet hjerneskade eller psykiske vanskeligheder.

§ 136 a Kortvarig fastholdelse i personlig hygiejne-situationer

I hygiejnesituationer skal man sørge for at varetage borgerens grundlæggende behov med respekt for og hensyn til borgerens selvværd og livsførelse. Som udgangspunkt er det frivilligt for borgeren, om denne ønsker hjælp til personlig hygiejne. Personalet kan træffe beslutning om kortvarigt at fastholde borgeren i personlig hygiejne-situationer, hvis det er nødvendigt for at sikre personens omsorg, sikkerhed og værdighed. Indgrebet skal indberettes.

Personalelederen skal på baggrund af indberetningen vurdere, om det er sandsynligt, at der vil blive behov for kortvarigt at fastholde borgeren igen, og der derfor er behov for at bede kommunalbestyrelsen om at træffe afgørelse om tilladelse til kortvarig fastholdelse. Personalelederen er forpligtet til at bede kommunalbestyrelsen om en sådan afgørelse om tilladelse, hvis der er anvendt kortvarig fastholdelse mere end én gang inden for 6 måneder over for den pågældende person.

Kommunalbestyrelsen kan, efter forespørgsel fra personaleleder, træffe afgørelse om personalet, kortvarigt, kan fastholde en person i personlig hygiejne-situationer for en periode på 12 måneder. Indgrebet skal indberettes.

Det skal samtidig søges sikret gennem § 141-handleplanen, at kortvarig fastholdelse i personlig hygiejne-situationer undgås i fremtiden.

Kortvarig fastholdelse kan kun ske i følgende hygiejnesituationer:

1. Tandbørstning.
2. Barbering.
3. Hårvask, badning, håndvask og tøjskift.
4. Klipning af hår og negle.
5. Skift af bleer og bind.
6. Pleje af hud.
7. Fjernelse af madrester og andre genstande i kindpose, mundhule, øre og næse.
8. Almindelig sårpleje.

Ved kortvarig fastholdelse i personlig hygiejne-situationer må personalet holde borgeren fast, så fx tandbørstning kan ske. Der må ikke bruges hjælpemidler til fastholdelsen, og fastholdelsen må ikke være et fysisk overgreb.

En ændring af rutiner kan ofte gøre, at man undgår at anvende magt. Fx kan det være, at borgeren ikke skal i bad eller børste tænder på et bestemt tidspunkt, men at der i stedet bliver taget hensyn til borgerens behov. For personer med demens el. lign. er der flere muligheder for kortvarig fastholdelse i personlig hygiejne-situationer. Se afsnittet om § 136 c.

Kapitel 24 b

Reglerne i servicelovens kapitel 24 b gælder kun for voksne med betydelig og varigt nedsat psykisk funktionsevne, der er en konsekvens af demens el. lign.

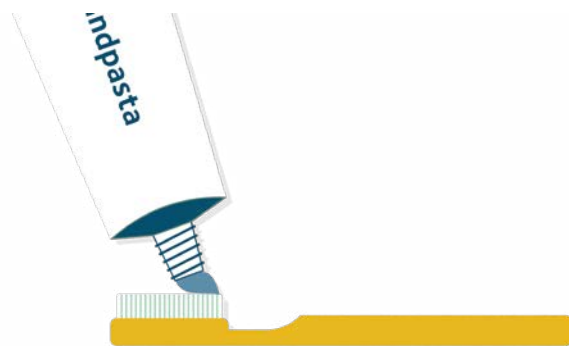
§ 136 c Kortvarig fastholdelse i personlig hygiejne-situationer

Personalet kan kortvarigt fastholde en person i personlig hygiejne-situationer, hvis det er nødvendigt for at sikre personens omsorg, sikkerhed eller værdighed.

Det skal samtidig gennem § 141-handleplanen søges sikret, at kortvarig fastholdelse i personlig hygiejne-situationer i fremtiden kan undgås.

Der er ikke en udtømmende liste over de hygiejnesituationer, hvor der kan ske fastholdelse, sådan som det er tilfældet i forhold til voksne med betydelig og varigt nedsat psykisk funktionsevne, der ikke er en konsekvens af demens el. lign. (§ 136 a). Kortvarig fastholdelse kan altså ske i alle personlig hygiejne-situationer i forhold til personer med demens el. lign.

Kortvarig fastholdelse i personlig hygiejne-situationer kan ske akut og skal indberettes.



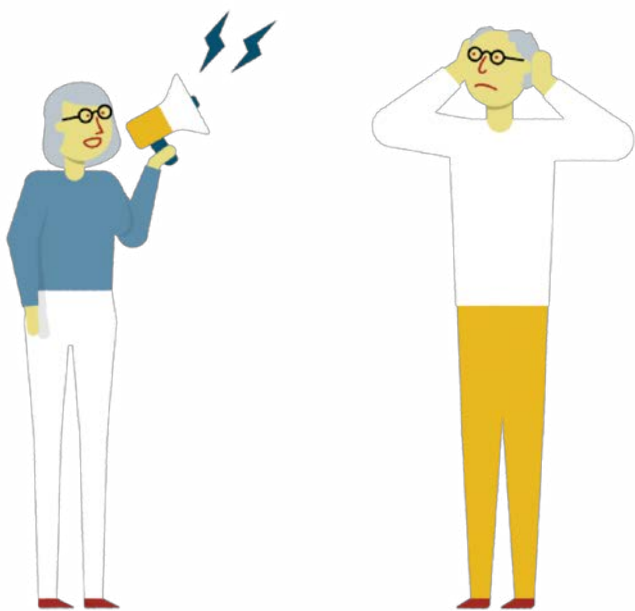
Jørgen

Jørgen har for nylig fået en hofteoperation og har siden siddet i kørestol og forflyttet derfor med lift. Jørgen har Alzheimers sygdom og bor derfor i plejebolig. Han kan, med verbal støtte fra medarbejderne, klare hygiejnen på egen hånd. Jørgen har dog efter hofteoperationen fået brug for ble, og skiftningen af denne volder problemer, da han modsætter sig voldsomt, trods forsøg på at skabe en tryk situation. Han får sår, hvis ikke bleen skiftes med jævne mellemrum. Personalet beslutter at anvende magt i en kortere periode, imens man forsøger at finde en måde at skifte ble på, som Jørgen er tryk ved. Samtidig forsøger man at genoptræne Jørgens gangfunktion, hvilket bl.a. også vil give bedre muligheder for at skifte bleen. Det vurderes, at det vil være omsorgssvigt, hvis ikke Jørgens ble skiftes med jævne mellemrum, da der er risiko for tryksår, hudløshed og urinvejsinfektioner.

§ 136 d Fastholdelse m.v. ved meget grænseoverskridende eller meget konfliktskabende adfærd

Personalet kan fastholde, tilbageholde eller føre en person tilbage til sin egen bolig eller et andet opholdsrum, hvis det er nødvendigt for at sikre en eller flere andres tryghed, værdighed og sikkerhed. Betingelsen for en sådan fastholdelse m.v. er, at personen udviser en meget grænseoverskridende eller meget konfliktskabende adfærd over for de øvrige borgere på bo- eller dagtilbuddet, eller at en borger er gået ind i en anden borgers bolig, uden at vedkommende ønsker det.

Fastholdelse kan ske akut og skal indberettes.



Per

Per spiser frokost i spisestuen sammen med de andre borgere på et plejecenter for borgere med demenssygdomme. Per har svær Alzheimers og er lige flyttet til plejecentret. Det er helt nye omgivelser for Per, og han møder mange nye mennesker. Samtidig savner han sin kone, der fornylig er død, og han spørger tit efter hende.

Anna, der også har demenssygdomme, vil gerne i kontakt med Per og kalder mange gange på ham. Per bliver meget vred og skubber stolen tilbage, så den vælter, og kaster sin tallerken i gulvet. Per travler rundt på gulvet og råber højt og smider med de ting, som han kan få fat i. Medarbejderne forsøger at berolige Per og følge ham ind i hans lejlighed. De andre borgere bliver tydeligt utrygge og siger til Per, at han skal tie stille. Nogle begynder også at råbe og slå sig selv.

Per bliver endnu vredere og endnu mere højtråbende og vil stadig ikke følge med medarbejderen ind i lejligheden. Medarbejderne vurderer, at de må tage fat i Pers arm og føre ham ind i lejligheden, hvor de beroliger ham med hans yndlingsmusik, hans egen lænestol og de andre ting, som han kender fra sit gamle hjem. Efter Per har forladt spisestuen, får medarbejderne beroliget borgerne her, og de spiser videre.

§ 136 e Tryghedsskabende velfærdsteknologi

Personalet kan bruge tryghedsskabende velfærdsteknologi for at sikre personens tryghed, værdighed og omsorg. Hvis den pågældende, fremtidsfuldmægtig (en person, der varetager fuldmagtsgivers interesser, når fuldmagten træder i kraft) eller værge ikke modsætter sig det, skal der ikke ske registrering og indberetning.

Brug af tryghedsskabende velfærdsteknologi i forhold til personer med demens el. lign. er altså ikke magtanvendelse eller et indgreb i selvbestemmelsesretten, medmindre den pågældende person, fremtidsfuldmægtig eller værge modsætter sig det. Den pågældende person, fremtidsfuldmægtig eller værge skal, forud for brug af teknologierne, informeres om brugen af dem.

Modsætter den pågældende person, fremtidsfuldmægtig eller værge sig brug af tryghedsskabende velfærdsteknologier, kan kommunalbestyrelsen træffe afgørelse om brug af teknologierne. Afgørelsen kan gøres tidsubegrænset.



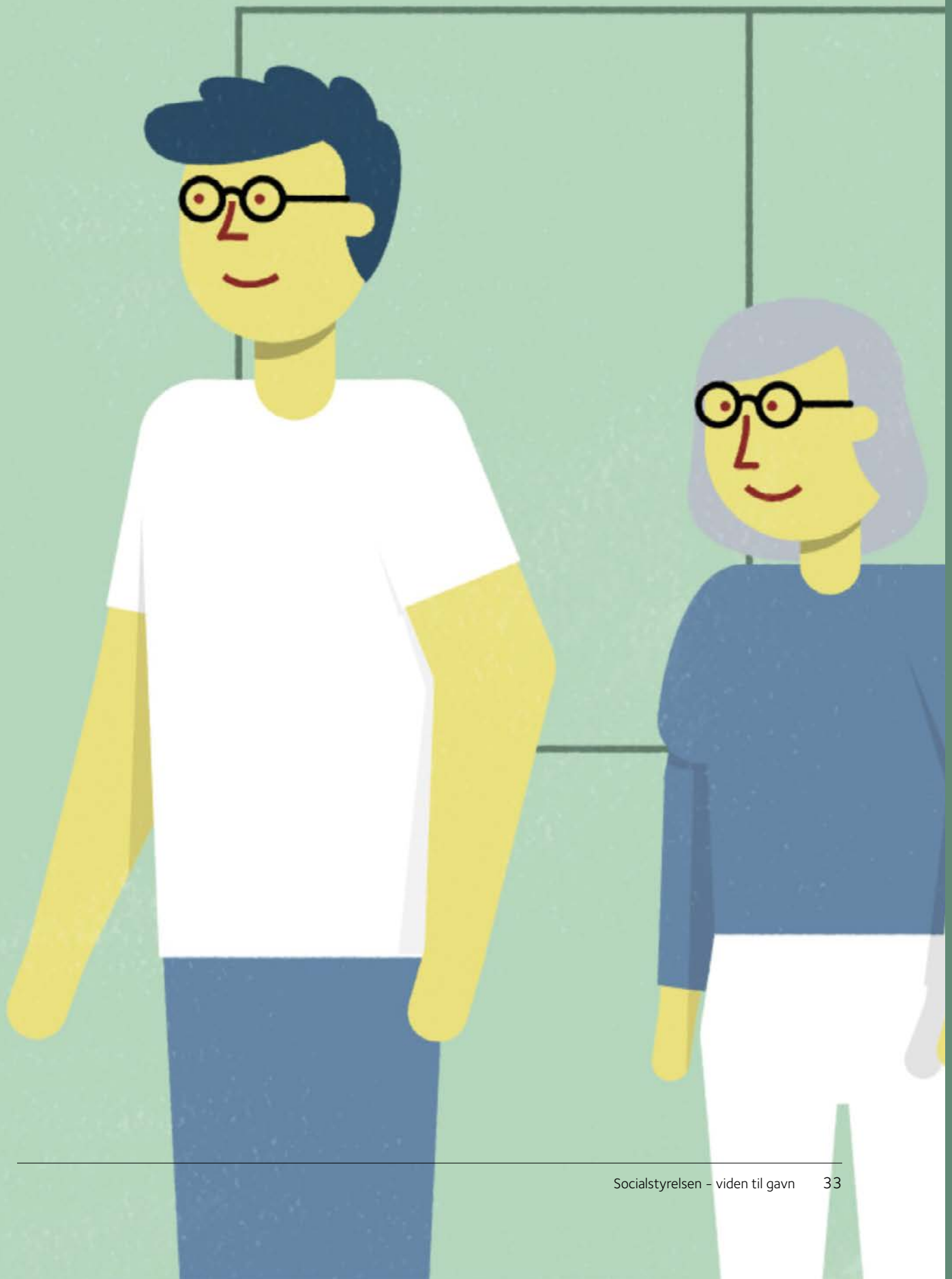
§ 136 f Flytning uden samtykke

Kommunalbestyrelsen kan – for personer med demens el. lign., der ikke modsætter sig flytning, men som ikke kan give et informeret samtykke – træffe afgørelse om optagelse i et bestemt botilbud. Dog kun, hvis borgerens værge eller fremtidsfuldmægtig, med en fuldmagt på dette forhold, tiltræder afgørelsen.

Modsætter personen sig flytning, eller er værge eller fremtidsfuldmægtigen ikke enige i flytningen, skal kommunalbestyrelsen indstille til Familieretshuset at træffe afgørelsen. I det tilfælde gælder § 129 – se side 28.

Indgrebet skal indberettes.





Straffelovens §§ 13 & 14 Nødværge og nødret

Der kan ikke gives tilladelse til magtanvendelse eller andre indgreb i selvbestemmelsesretten, ud over de nævnte tilfælde i servicelovens kapitler 24, 24 a og 24 b. Al anden anvendelse af magt er ikke tilladt.

Straffelovens regler om nødværge og nødret har fokus på handlinger i ekstraordinære situationer. Det er handlinger, som i udgangspunkt er strafbare, men som domstolene kan vurdere til at være straffrie.

Nødværge er handling, der er nødvendig for at modstå eller afværge et uretmæssigt angreb. Nødværgeren skal stå i rimeligt forhold til det, der beskyttes. Nødværge kan ikke berettige en aktiv handling, der ikke er strengt nødvendig. Bestemmelsen kan ikke være grundlag for at foretage ofte forekommende indgreb i selvbestemmelsesretten.

Nødret er et udslag af princippet om, at nød bryder alle love. I praksis vil nødret kun være aktuel, når nødværge ikke finder anvendelse. Nødret kan fx benyttes ved truende legemsskade. Nødret giver, modsat nødværge, mulighed for at gøre brug af tredjemands ting til at forsvare sig med. Den handling, der sker, for at afværge angrebet og risikoen for skade, skal stå i forhold til hinanden. Disse forhold kan ikke ske uden politianmeldelse og evt. domstolsprøvelse.

For både nødværge og nødret er det vigtigt at bemærke, at der er tale om ekstraordinær hjemmel til brug i ekstraordinære situationer. Bestemmelserne kan derfor ikke anvendes som hjemmelsgrundlag for at foretage jævnligt forekommende tvangsmæssige indgreb.

Oversigt over beslutning om magtanvendelse

Nedenstående viser en oversigt over, hvem der tager beslutning om magtanvendelse ved de enkelte paragraffer i magtanvendelsesreglerne.

Beslutning om magtanvendelse tages af leder og medarbejdere

- § 124 c Afværgehjælp
- § 124 d Fastholdelse m.v.
- § 136 a Kortvarig fastholdelse i personlig hygiejne-situationer uden forudgående afgørelse
- § 136 c Kortvarig fastholdelse i personlig hygiejne-situationer
- § 136 d Fastholdelse m.v. ved meget grænseoverskridende eller konfliktskabende adfærd.

Afgørelse om magtanvendelse træffes af myndighed

- § 125 Særlige døråbnere
- § 128 Stofseler
- § 128 b Tryghedsskabende velfærdsteknologi på baggrund af en afgørelse
- § 128 c Låsning og sikring af yderdøre og vinduer
- §§ 129 og 129 a Flytning uden samtykke
- § 136 a Kortvarig fastholdelse i personlig hygiejne-situationer på baggrund af en afgørelse
- § 136 f Optagelse i særlige botilbud uden samtykke.

Følgende indgreb er ikke magtanvendelse:

- § 123 Husorden
- § 124 b Fysisk guidning
- § 136 e Tryghedsskabende velfærdsteknologi uden forudgående afgørelse.

Sagsbehandling og dokumentation

Sagsbehandling foregår primært på myndighedsniveau, men medarbejdere og ledere skal medvirke til at udarbejde dokumentation i forhold til ansøgninger om magtanvendelse m.v.

§ 135 a Registrering og indberetning

Registrering og indberetning skal bruges i dialogen mellem leder og medarbejdere som et vigtigt element i læring og refleksion, bl.a. i forhold til, hvordan indgreb i fremtiden vil kunne forebygges og undgås. Samtidig er indberetningen vigtig i forhold til kommunalbestyrelsens opfølgning. En sådan proces er illustreret i figuren på næste side. Læring af magtanvendelse sker både gennem forebyggelse blandt medarbejdere og leder, fx med drøftelse på personalemøde og praksisjustering (A), og gennem et myndigheds- og ledelsesspor med praksisændringer, fx via tværgående tiltag (B).

Når der foretages magtanvendelse, skal indgrebet registreres af det personale, som har foretaget indgrebet, og det skal indberettes til personalelederen. Personalelederen skal sørge for, at alle indberetninger bliver sendt videre til både:

- Kommunen, der har ansvaret for tilbuddet til den pågældende person (handlekommunen).
- Kommunalbestyrelsen i den kommune, der fører det driftsorienterede tilsyn med tilbuddet. På socialområdet er det socialtilsynet, og på ældreområdet er det kommunalbestyrelsen i opholdskommunen.
- Hvis indgrebet har fundet sted på et kommunalt eller regionalt tilbud, skal den kommunale eller regionale driftsherre også orienteres om magtanvendelsen.

Dette skal ske på de skemaer, der ligger på Socialstyrelsens hjemmeside.

Personalelederen skal også jævnligt orientere personens pårørende, fremtidsfuldmægtige, værge eller anden repræsentant om, hvilke magtanvendelsesindgreb der er foretaget over for personen.

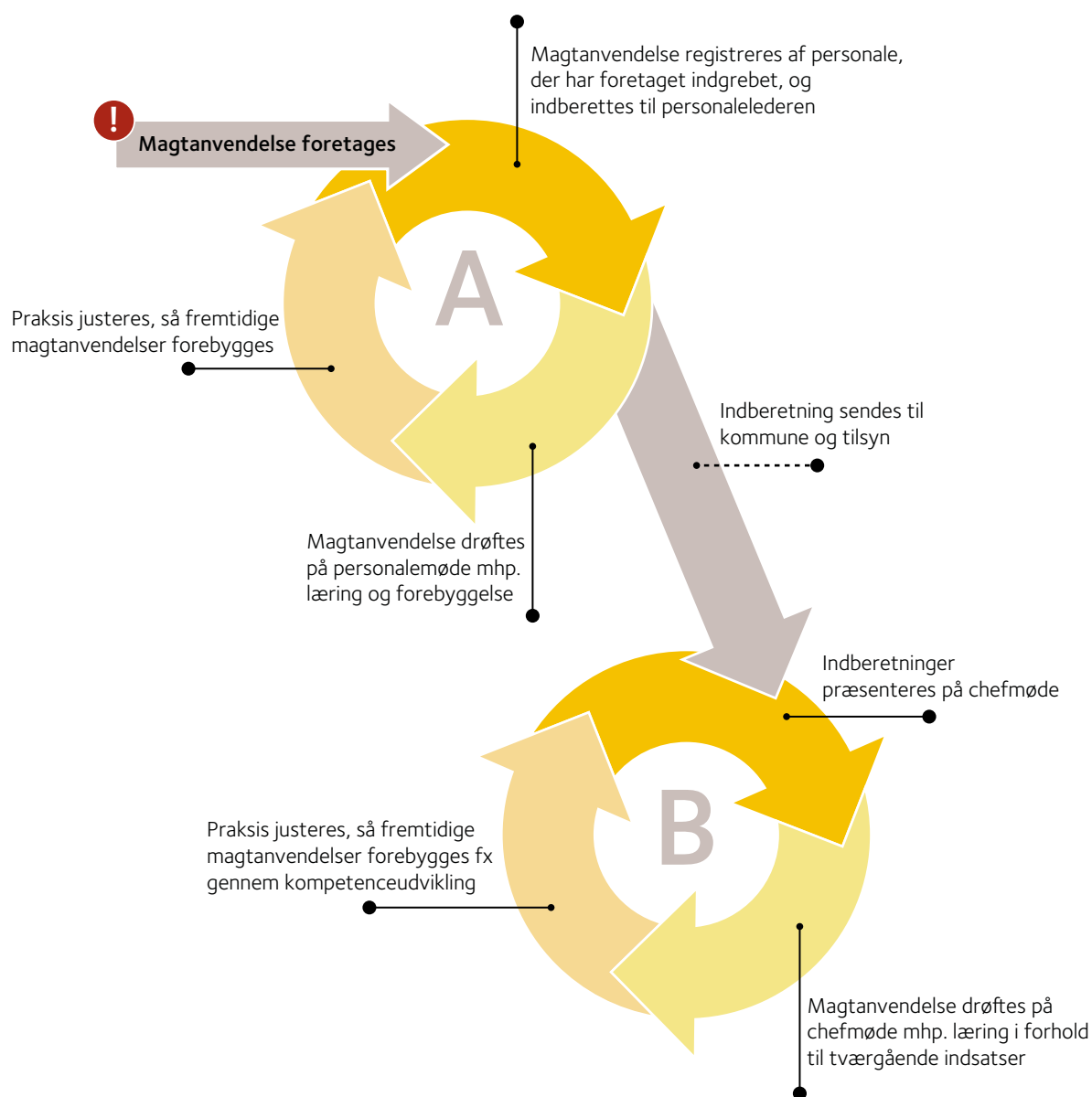
Der skal foretages registrering og indberetning af:

- § 124 c Afværgehjælp
- § 124 d Fastholdelse m.v.
- § 125 Særlige dørbådnere
- § 128 Stofseler
- § 128 b Tryghedsskabende velfærdsteknologi på baggrund af en afgørelse
- § 128 c Låsning og sikring af yderdøre og vinduer
- §§ 129 og 129 a Flytning uden samtykke
- §§ 136 a og 136 c Kortvarig fastholdelse i personlig hygiejne-situationer
- § 136 d Fastholdelse m.v. ved meget grænseoverskridende adfærd
- § 136 f Optagelse i særlige botilbud uden samtykke.

Der skal *ikke* foretages registrering og indberetning af:

- § 123 Husordener
- § 124 b Fysisk guidning
- § 136 e Tryghedsskabende velfærdsteknologi uden forudgående afgørelse (kun demensområdet).

Baggrunden for, at de tre sidstnævnte punkter ikke skal indberettes, er, at det ikke anses for at være magtanvendelse.



Klageadgang

Borgeren eller borgerens pårørende kan klage over indgreb foretaget efter kapitel 24, 24 a og 24 b.

Nogle indgreb efter magtanvendelsesreglerne foretages af personalet, uden at der er truffet afgørelse af kommunalbestyrelsen. Disse magtanvendelser kan man klage over til kommunalbestyrelsen.

Andre indgreb efter magtanvendelsesreglerne foretages på baggrund af en afgørelse, som kommunalbestyrelsen har truffet. Man kan klage over kommunalbestyrelsens afgørelse til Ankestyrelsen.

Endeligt træffes nogle afgørelser om flytning uden samtykke af Familieretshuset. Man kan klage over Familieretshusets afgørelse til Ankestyrelsen.

Her fremgår, hvem der er ansvarlig for at behandle klager over indgreb i selvbestemmelsesretten efter kapitel 24, 24 a og 24 b.

Følgende indgreb kan der klages over til kommunalbestyrelsen:

- § 124 b Fysisk guidning
- § 124 c Afværgehjælp
- §§ 124 d og 136 d Fastholdelse m.v.
- §§ 136 a og 136 c Kortvarig fastholdelse i personlig hygiejne-situationer uden forudgående afgørelse
- § 136 e Anvendelse af tryghedsskabende velfærdsteknologi uden forudgående afgørelse.

Følgende indgreb kan der klages over til Ankestyrelsen:

- § 125 Særlige døråbnere
- § 128 Stofseler
- § 128 b Anvendelse af tryghedsskabende velfærdsteknologi med forudgående afgørelse
- § 128 c Låsning og sikring af yderdøre og vinduer
- §§ 129, 129 a og 136 f stk. 3 Flytning uden samtykke (afgørelse truffet af Familieretshuset)
- § 136 a Kortvarig fastholdelse i personlig hygiejne-situationer med forudgående afgørelse.

Følgende indgreb kan der klages over til Familieretshuset

- § 136 f stk. 1 Flytning uden samtykke (afgørelse truffet af kommunalbestyrelsen over for borgere med demens el. lign.).

Fastholdelse



Sagsforløb

Modellen viser, hvordan et standardsagsforløb kan se ud i forbindelse med registrering, indberetning og klagesagsbehandling vedr. magtanvendelse. Modellen er vejledende i forhold til, hvad der anses for god sagsbehandling.

Ved beslutning om magtanvendelse taget af leder og personale

§§ 124 c, 124 d, 136 a, 136 c og 136 d

- 1 Magtanvendelse – indgreb i selvbestemmelsesretten.
- 2 Indgrebet registreres af personalet, der har foretaget indgrebet. Registreringen skal foretages straks og senest tre dage efter, at indgrebet har fundet sted.
- 3 Registreringen indberettes til personalelederen hurtigst muligt efter magtanvendelsen.
- 4 Personalelederen sørger for, at indberetningen sendes til borgerens handlekommune (den kommune, der har ansvaret for tilbuddet til den pågældende person) og til kommunalbestyrelsen i den kommune, der fører det driftsorienterede tilsyn med tilbuddet (på socialområdet er det socialtilsynet, og på ældreområdet er det kommunalbestyrelsen i opholdskommunen). Har borgeren ophold i et regionalt eller kommunalt botilbud, skal tilbuddet desuden orientere den kommunale eller regionale driftsherre om indgrebet. Registreringerne indberettes månedligt af personalelederen.
- 5 Handlekommunen vurderer, om indgrebet er lovligt.
- 6 Handlekommunen vurderer, om indgrebet giver anledning til evt. ændringer i ydelserne til borgeren gennem en ny socialfaglig vurdering.
- 7 Personalelederen orienterer personens pårørende, fremtidsfuldmægtige, værge eller anden repræsentant om, hvilke indgreb der er foretaget over for borgeren.
- 8 Handlekommunen udarbejder handleplan efter servicelovens § 141, hvor der beskrives, hvilke tiltag der skal iværksættes for at nedbringe og forebygge magtanvendelsen fremadrettet.

Ved afgørelse om magtanvendelse truffet af kommunalbestyrelsen

§§ 125, 128, 128 b, 128 c, 129, 129 a, 136 a (med afgørelse) og 136 f

- 1 Der ansøges hos borgerens handlekommune (kommunen, der har ansvaret for tilbuddet til den pågældende person) om mulighed for at anvende magt over for borgeren (forhåndsgodkendelse). Ansøgningen sker typisk på anmodning fra det personale, der udfører de socialpædagogiske og plejemæssige opgaver, pårørende eller andre, der har daglig eller jævnlig kontakt med borgeren.
- 2 Handlekommunen træffer afgørelse om, hvorvidt der kan anvendes magt.
- 3 Handlekommunen giver skriftlig klagevejledning til borgeren. Sagsbehandleren skal sørge for, at borgeren kan forstå, at han eller hun kan klage, og ellers informeres pårørende (hvis der er samtykke), fremtidsfuldmægtige, værge eller anden repræsentant.
- 4 Magtanvendelse – indgreb i selvbestemmelsesretten på baggrund af tilladelse til at anvende magt.
- 5 Indgrebet registreres af personalet, der har foretaget indgrebet. Dette foregår løbende, mens indgrebene pågår, i et skema. Registreringen skal foretages straks og senest tre dage efter, at indgrebet har fundet sted.
- 6 Registreringen indberettes til personalelederen hurtigst muligt efter magtanvendelsen.
- 7 Personalelederen sørger for, at indberetningen sendes til borgerens handlekommune (den kommune, der har ansvaret for tilbuddet til den pågældende person) og til kommunalbestyrelsen i den kommune, der fører det driftsorienterede tilsyn med tilbuddet (på socialområdet er det socialtilsynet, og på ældreområdet er det kommunalbestyrelsen i opholdskommunen). Har borgeren ophold i et regionalt eller kommunalt botilbud, skal tilbuddet desuden orientere den kommunale eller regionale driftsherre om indgrebet. Registreringerne indberettes månedligt af personalelederen.
- 8 Handlekommunen vurderer, om indgrebet giver anledning til evt. ændringer i ydelserne til borgeren gennem en ny socialfaglig vurdering.
- 9 Handlekommunen udarbejder handleplan efter servicelovens § 141, hvor der beskrives, hvilke tiltag der skal iværksættes for at nedbringe og forebygge magtanvendelsen fremadrettet.

§§ 135 a og 141 Pligt til at udarbejde handleplaner

Kommunen skal udarbejde handleplaner i overensstemmelse med servicelovens § 141 for de borgere, der har været anvendt magt overfor. Når der har været anvendt magt, er det derfor obligatorisk at udarbejde en plan for, hvordan man fremover undgår lignende tilfælde af magtanvendelse. Handleplanen har til formål at beskrive overvejelser og pædagogiske metoder, som skal tages i brug for at forebygge magtanvendelse. Handleplanen skal også medvirke til at koordinere indsatsen i forhold til tilbud og aktiviteter med hensyn til bolig, beskæftigelse, fritid og undervisning. Udarbejdelse af handleplanen skal altid ske ud fra den enkelte borgers forudsætninger, og så vidt muligt i samarbejde med denne. Borgeren bør inddrages i en aktiv proces.

Udarbejdelse af handleplaner har også betydning for personalets retssikkerhed. Handleplanen sikrer, at tilrettelæggelsen og udførelsen af hjælpen til borgeren ikke overlades til den enkelte medarbejder, men er genstand for en fælles dialog. En dialog, hvor handlinger og metoder i hjælpen til borgere med særlige behov fortsat bliver drøftet på baggrund af etiske overvejelser.



Samlet oversigt over beslutningskompetence, indberetning og klagemuligheder

	Kommunal afgørelse, afgørelse i Familierets- huset eller beslutning af personale/persona- leleder	Magtanvendelse eller ikke magtan- vendelse	Krav om regi- strering og indberetning	Klageadgang
Bestemmelserne i kap. 24				
§ 123 Husorden	Beslutning af personale/ personaleleder	Ikke magtanven- delse	Nej	Nej
§ 124 b Fysisk guid- ning	Beslutning af personale/ personaleleder	Ikke magtanven- delse	Nej	Ja, til kommu- nalbestyrelsen
§ 124 c Afværgehjælp	Beslutning af personale/ personaleleder	Magtanvendelse	Ja	Ja, til kommu- nalbestyrelsen
§ 124 d Fastholdelse mv.	Beslutning af personale/ personaleleder	Magtanvendelse	Ja	Ja, til kommu- nalbestyrelsen
§ 125 Særlige døråb- nere	Kommunal afgørelse	Magtanvendelse	Ja	Ja, til Ankesty- relsen
§ 128 Stofseler	Kommunal afgørelse	Magtanvendelse	Ja	Ja, til Ankesty- relsen
§ 128 b Tryghedsska- bende velfærdstek- nologi	Kommunal afgørelse	Magtanvendelse	Ja	Ja, til Ankesty- relsen
§ 128 c Låsning og sikring af yderdøre	Kommunal afgørelse	Magtanvendelse	Ja	Ja, til Ankesty- relsen
§§ 129 og 129 a Flyt- ning uden samtykke	Afgørelse i Familierets- huset	Magtanvendelse	Ja	Ja, til Ankesty- relsen

	Kommunal afgørelse, afgørelse i Familierets- huset eller beslutning af personale/persona- leleder	Magtanvendelse eller ikke magtan- vendelse	Krav om regi- strering og indberetning	Klageadgang
Bestemmelserne kap. 24 a				
§ 136 a Kortvarig fastholdelse i personlig hygiejne-situationer	Første gang: Beslutning af personale/personale- leder Andre gange: Kommunal afgørelse	Magtanvendelse	Ja	Ja Første gang: Til kommunal- bestyrelsen Andre gange: Til Ankestyre- lsen
Bestemmelserne i kap. 24 b				
§ 136 c Kortvarig fastholdelse i personlig hygiejne-situationer	Beslutning af personale/ personaleleder	Magtanvendelse	Ja	Ja, til kommu- nalbestyrelsen
§ 136 d Fastholdel- se m.v. ved meget grænseoverskridende eller konfliktskabende adfærd	Beslutning af personale/ personaleleder	Magtanvendelse	Ja	Ja, til kommu- nalbestyrelsen
§ 136 e Tryghedsska- bende velfærdstek- nologi	Beslutning af personale/ personaleleder	Ikke magtanven- delse	Nej	Ja, til kommu- nalbestyrelsen
§ 136 f Flytning uden samtykke	§ 136 f, stk. 1: Kommu- nal afgørelse § 136 f, stk. 3, 2. pkt.: Afgørelse i Familierets- huset	Magtanvendelse	Ja	Ja § 136 f, stk. 1: Til Familie- retshuset § 136 f, stk. 3, 2. pkt.: Til Ankestyrelsen

Anden relevant lovgivning

Magtanvendelsesreglerne finder anvendelse inden for det sociale område. Andre relevante love kan imidlertid komme i spil, når man arbejder inden for det specialiserede socialområde, fx sundhedsloven og psykiatriloven. For mere information om sundhedsloven, psykiatriloven og lov om anvendelse af tvang ved somatisk behandling af varigt inhabile i forhold til magtanvendelse henvises til håndbogen, der er rettet mod myndighedspersoner.

Arbejds miljøloven

Et godt arbejdsmiljø er væsentligt at have fokus på i forbindelse med forebyggelse og brug af magtanvendelse. Det fremgår af arbejdsmiljølovgivningen, at arbejdsgiveren har pligt til:

- At sikre, at arbejdet i alle led planlægges og tilrettelægges, så det kan udføres sikkerheds- og sundhedsmæssigt fuldt forsvarligt
- At sikre, at arbejdet i alle led faktisk udføres sikkerheds- og sundhedsmæssigt fuldt forsvarligt
- At sørge for at give den nødvendige oplæring og instruktion til medarbejderne, oplyse medarbejderne om de ulykkes- og sygdomsfarer, der er forbundet med arbejdet, og føre effektivt tilsyn med, at arbejdet udføres sikkerheds- og sundhedsmæssigt fuldt forsvarligt.

Mere viden

- Lov om social service: www.retsinformation.dk
- Vejledning om magtanvendelse og andre indgreb i selvbestemmelsesretten over for voksne, herunder pædagogiske principper: www.retsinformation.dk
- Bekendtgørelse om magtanvendelse og andre indgreb i selvbestemmelsesretten over for voksne samt om særlige sikkerhedsforanstaltninger for voksne og modtagepligt i boformer efter service-loven: www.retsinformation.dk
- Social- og Indenrigsministeriets hjemmeside: www.sim.dk
- Socialstyrelsens hjemmeside: www.socialstyrelsen.dk



Socialstyrelsen

Socialstyrelsen
Edisonsvej 1
5000 Odense C
Tlf.: 72 42 37 00

www.socialstyrelsen.dk